



# รายงานสถานการณ์ภัยแล้งและภัยพิบัติ ฉบับที่ 155

ประจำวันที่ 4 สิงหาคม 2561

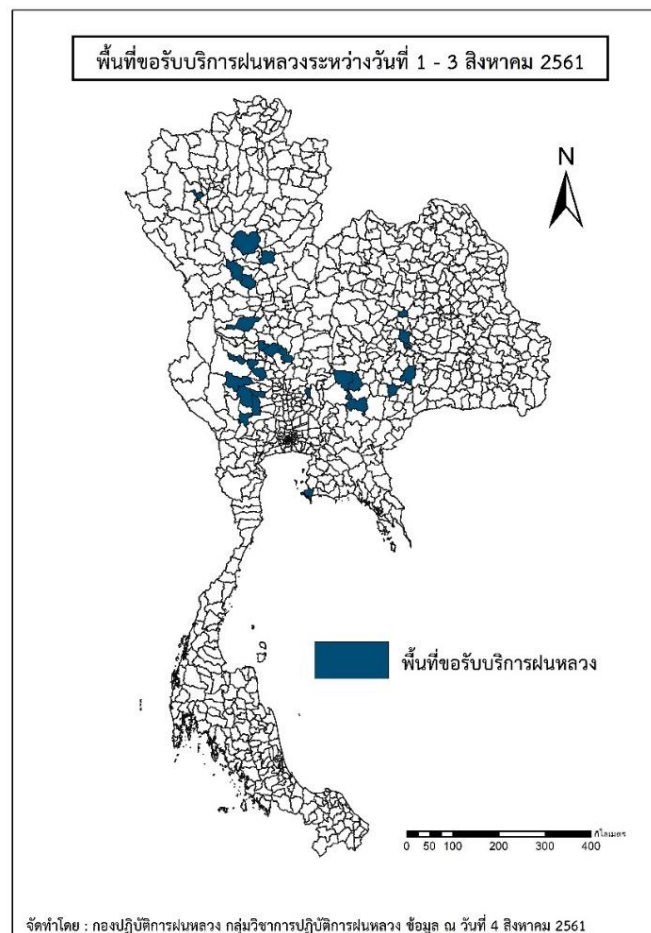
## และผลการปฏิบัติการฝนหลวงประจำวันที่ 3 สิงหาคม 2561

กลุ่มวิชาการปฏิบัติการฝนหลวง กองปฏิบัติการฝนหลวงกรมฝนหลวงและการบินเกษตร

[royalrainmaking\\_academic@hotmail.com](mailto:royalrainmaking_academic@hotmail.com)

### ๑ พื้นที่ขอรับบริการฝนหลวง (ระหว่างวันที่ 1 - 3 สิงหาคม 2561)

ภาค	รายชื่อจังหวัด (อำเภอ) ที่มีผู้ขอรับบริการ	จำนวนผู้ขอรับบริการ (ราย)
เหนือ	กำแพงเพชร(ชาณุวรลักษบุรี), สุโขทัย(คีรีมาศ บ้านด่านลานหอย ศรีสำราญ), อุตรดิตถ์(พิชัย), เชียงใหม่(ดอยหล่อ)	7
กลาง	กาญจนบุรี(เลาขวัญ พนมทวน), ชัยนาท(หันคา หนองมะโมง), นครสวรรค์(โกรกพระ พยุหะคีรี ดากฟ้า), สุพรรณบุรี(ดอนเจดีย์ ด่านช้าง อู่ทอง), สระบุรี(เฉลิมพระเกียรติ), , อุทัยธานี(ห้วยคต)	12
ตะวันออกเฉียงเหนือ	ขอนแก่น(หนองสองห้อง บ้านแฮด), นครราชสีมา(วังน้ำเขียว สูงเนิน สีคิ้ว), บุรีรัมย์(บ้านใหม่ไชยพจน์ หนองกี่ ลำปลายมาศ)	10
ตะวันออก	ชลบุรี(สัตหีบ)	1
ใต้	ไม่มีการขอรับบริการ	0
รวม	14 จังหวัด (27 อำเภอ)	30



๑ สถานการณ์ปริมาณน้ำเก็บกักในอ่างเก็บน้ำที่สำคัญ

	ความจุของ อ่างที่ รนก. <sup>1</sup> (ล้าน ลบ.ม.)	ปริมาณน้ำในอ่างฯ (%)				ปริมาณน้ำ ไหลลงอ่างฯ (ล้าน ลบ.ม.)	ปริมาณน้ำ ระบาย (ล้าน ลบ.ม.)	ระดับน้ำ
		31 ก.ค.	1 ส.ค.	2 ส.ค.	3 ส.ค.	3 ส.ค.	3 ส.ค.	
<b>ภาคเหนือ</b>						<b>96.37</b>	<b>40.51</b>	
- ภูมิพล(ตาก)	13,462	56	57	57	57	25.20	8.00	-
- สิริกิติ์(อุตรดิตถ์)	9,510	65	65	66	66	57.86	27.45	-
- แม่จันทา(เชียงใหม่)	265	48	48	48	48	1.57	2.03	ต่ำกว่า 50%
- แม่กวงฯ(เชียงใหม่)	263	30	30	30	31	0.65	0.07	ต่ำกว่า 40%
- กิวลม(ลำปาง)	106	30	28	28	28	1.55	1.49	ต่ำกว่า 30%
- กิวคอง(ลำปาง)	170	59	59	60	60	0.48	0.17	-
- แควน้อยฯ(พิษณุโลก)	939	26	27	28	29	9.06	1.30	ต่ำกว่า 30%
- แม่มอก(ลำปาง)	110	35	34	34	34	0.12	0.29	ต่ำกว่า 40%
<b>ภาคตะวันออกเฉียงเหนือ</b>						<b>43.98</b>	<b>44.05</b>	
- ห้วยหลวง(อุดรธานี)	135	46	46	46	46	0.15	0.40	ต่ำกว่า 50%
- น้ำอูน(สกลนคร)	520	92	98	100	101	6.72	3.27	-
- น้ำพุง(สกลนคร)	166	58	61	62	62	1.54	0.68	-
- จุฬารัตน์(ชัยภูมิ)	164	66	66	66	66	0.64	1.01	-
- อุบลรัตน์(ขอนแก่น)	2,431	33	33	33	33	7.46	10.21	ต่ำกว่า 40%
- ลำปาว(กาฬสินธุ์)	1,980	61	63	64	64	18.18	15.88	-
- ลำตะคอง(นครราชสีมา)	314	66	66	66	66	0.31	0.35	-
- ลำพระเพลิง(นครราชสีมา)	110	51	51	51	51	0.05	0.00	-
- มูลบย(นครราชสีมา)	141	50	50	50	51	0.25	0.07	-
- ลำแซะ(นครราชสีมา)	275	45	45	45	45	0.17	0.25	ต่ำกว่า 50%
- ลำน้ำรอง(บุรีรัมย์)	121	41	40	40	39	0.00	0.23	ต่ำกว่า 40%
- สิรินคร(อุบลราชธานี)	1,966	54	56	56	56	8.24	11.70	-
- ลำปลายมาศ(นครราชสีมา)	98	65	65	65	65	0.27	0.00	-
<b>ภาคกลาง</b>						<b>163.78</b>	<b>87.65</b>	
- ป่าสักฯ(ลพบุรี)	960	29	29	27	26	23.55	38.95	ต่ำกว่า 30%
- ทับเสลา(อุทัยธานี)	160	48	48	48	48	0.00	0.30	ต่ำกว่า 50%
- กระเสียว(สุพรรณบุรี)	240	60	60	59	58	0.16	2.11	-
- ศรีนครินทร์(กาญจนบุรี)	17,745	85	86	86	86	52.81	12.09	-
- วชิราลงกรณ์(กาญจนบุรี)	8,860	81	82	82	83	87.26	34.20	-
<b>ภาคตะวันออก</b>						<b>7.85</b>	<b>4.13</b>	
- ชุนด่านฯ(นครนายก)	224	63	65	66	67	2.92	1.14	-
- คลองสิียด(ฉะเชิงเทรา)	420	49	48	48	48	0.57	0.80	ต่ำกว่า 50%
- บางพระ(ชลบุรี)	117	54	54	54	53	0.00	0.31	-
- หนองปลาไหล(ระยอง)	164	69	68	68	68	0.47	0.22	-
- ประแสร์(ระยอง)	295	62	62	64	64	2.46	1.57	-
- นฤปดินทรจินดา(ปราจีนบุรี)	295	38	39	39	39	0.58	0.00	ต่ำกว่า 40%
- พระปรัง(สระแก้ว)	97	55	58	59	59	0.53	0.00	-
- ดอกกราย(ระยอง)	71	68	68	68	67	0.07	0.00	-
- คลองพระพุทธ(จันทบุรี)	70	86	86	87	86	0.24	0.00	-
- คลองหลวง รัชชโลทร(ชลบุรี)	98	36	36	76	35	0.02	0.09	ต่ำกว่า 40%
- ห้วยยาง (สระแก้ว)	60	18	18	18	18	0.01	0.00	ต่ำกว่า 20%
<b>ภาคใต้</b>						<b>49.45</b>	<b>35.19</b>	
- แก่งกระจาน(เพชรบุรี)	710	91	92	92	95	27.79	9.30	-
- ปรามบุรี(ประจวบคีรีขันธ์)	347	81	80	80	79	5.35	8.49	-
- รัชชประภา(สุราษฎร์ธานี)	5,639	78	78	78	78	14.85	11.32	-
- บางยาง(ยะลา)	1,454	58	58	57	57	1.46	6.08	-

<sup>1</sup>รณก. = ระดับน้ำเก็บกัก, ที่มา: กรมชลประทาน

## การพยากรณ์อากาศและสภาพอากาศประจำวัน

### ๑ ลักษณะอากาศทั่วไปและการพยากรณ์อากาศ ประจำวันที่ 4 สิงหาคม 2561 (เวลา 06.00 น.)

ลักษณะอากาศทั่วไป	
<p>พยากรณ์อากาศ 24 ชั่วโมงข้างหน้า ประเทศไทยยังคงมีฝนต่อเนื่อง โดยมีฝนตกหนักบางพื้นที่ ในบริเวณภาคเหนือ และภาคตะวันออกเฉียงเหนือ สำหรับทะเลอันดามัน มีคลื่นสูงประมาณ 2 เมตร ขอให้ชาวเรือเดินเรือด้วยความระมัดระวังในระยะนี้</p> <p>ลักษณะสำคัญทางอุตุนิยมวิทยา มรสุมตะวันตกเฉียงใต้ที่พัดปกคลุมทะเลอันดามัน ประเทศไทย และอ่าวไทย มีกำลังปานกลาง ลักษณะเช่นนี้ทำให้ประเทศไทย ยังคงมีฝนฟ้าคะนองเกิดขึ้นในระยะนี้ สำหรับคลื่นลมบริเวณทะเลอันดามันและอ่าวไทยตอนบนมีกำลังปานกลาง อนึ่ง ในช่วงวันที่ 5-8 ส.ค. 61 ร่องมรสุมจะพาดผ่านภาคเหนือและภาคตะวันออกเฉียงเหนือตอนบน ประกอบมรสุมตะวันตกเฉียงใต้ที่พัดปกคลุมทะเลอันดามัน ประเทศไทย และอ่าวไทย จะมีกำลังแรงขึ้น ทำให้ประเทศไทยมีฝนเพิ่มขึ้น กับมีฝนตกหนักบางแห่ง ขอให้ประชาชนระวังอันตรายจากฝนที่ตกสะสม อาจทำให้เกิดน้ำท่วมฉับพลัน น้ำป่าไหลหลาก สำหรับคลื่นลมบริเวณทะเลอันดามันและอ่าวไทยตอนบนมีกำลังแรง โดยทะเลอันดามันมีคลื่นสูง 2-4 เมตร และอ่าวไทยตอนบนมีคลื่นสูง 2-3 เมตร ขอให้เดินเรือด้วยความระมัดระวัง และเรือเล็กควรงดออกจากฝั่ง</p>	
การพยากรณ์อากาศรายภาค	
ภาคเหนือ	มีเมฆเป็นส่วนมาก กับมีฝนฟ้าคะนอง ร้อยละ 60 ของพื้นที่ และมีฝนตกหนักบางพื้นที่ บริเวณจังหวัดเชียงราย น่าน และตาก อุณหภูมิต่ำสุด 23-25 องศาเซลเซียส อุณหภูมิสูงสุด 30-33 องศาเซลเซียส ลมตะวันตกเฉียงใต้ ความเร็ว 10-30 กม./ชม.
ภาคกลาง	มีเมฆเป็นส่วนมาก กับมีฝนฟ้าคะนอง ร้อยละ 40 ของพื้นที่ ส่วนมากบริเวณจังหวัดราชบุรี สุพรรณบุรี กาญจนบุรี อุทัยธานี ชัยนาท และนครสวรรค์ อุณหภูมิต่ำสุด 23-25 องศาเซลเซียส อุณหภูมิสูงสุด 32-35 องศาเซลเซียส ลมตะวันตกเฉียงใต้ ความเร็ว 10-30 กม./ชม.
ภาคต.อ.เฉียงเหนือ	มีเมฆเป็นส่วนมาก กับมีฝนฟ้าคะนอง ร้อยละ 40 ของพื้นที่ ส่วนมากบริเวณจังหวัดหนองคาย บึงกาฬ สกลนคร นครพนม และอุบลราชธานี อุณหภูมิต่ำสุด 24-25 องศาเซลเซียส อุณหภูมิสูงสุด 31-34 องศาเซลเซียส ลมตะวันตกเฉียงใต้ ความเร็ว 10-30 กม./ชม.
ภาคตะวันออกเฉียงเหนือ	มีเมฆเป็นส่วนมาก กับมีฝนฟ้าคะนอง ร้อยละ 40 ของพื้นที่ และมีฝนตกหนักบางแห่ง บริเวณจังหวัดจันทบุรี และตราด อุณหภูมิต่ำสุด 24-28 องศาเซลเซียส อุณหภูมิสูงสุด 30-34 องศาเซลเซียส ลมตะวันตกเฉียงใต้ ความเร็ว 15-35 กม./ชม. ทะเลมีคลื่นสูง 1-2 เมตร บริเวณที่มีฝนฟ้าคะนองคลื่นสูงประมาณ 2 เมตร
ภาคใต้ฝั่งตะวันออก	มีเมฆเป็นส่วนมาก กับมีฝนฟ้าคะนอง ร้อยละ 30 ของพื้นที่ ส่วนมากบริเวณจังหวัดเพชรบุรี ประจวบคีรีขันธ์ ชุมพร และสุราษฎร์ธานี อุณหภูมิต่ำสุด 21-26 องศาเซลเซียส อุณหภูมิสูงสุด 30-36 องศาเซลเซียส ลมตะวันตกเฉียงใต้ ความเร็ว 15-35 กม./ชม. ทะเลมีคลื่นสูง 1-2 เมตร
ภาคใต้ฝั่งตะวันตก	มีเมฆเป็นส่วนมาก กับมีฝนฟ้าคะนอง ร้อยละ 20 ของพื้นที่ ส่วนมากบริเวณจังหวัดระนอง และพังงา อุณหภูมิต่ำสุด 24-27 องศาเซลเซียส อุณหภูมิสูงสุด 31-33 องศาเซลเซียส ตั้งแต่จังหวัดภูเก็ตขึ้นมา: ลมตะวันตกเฉียงใต้ ความเร็ว 20-35 กม./ชม. ทะเลมีคลื่นสูงประมาณ 2 เมตร บริเวณที่มีฝนฟ้าคะนองคลื่นสูงมากกว่า 2 เมตร ตั้งแต่จังหวัดกระบี่ลงไป: ลมตะวันตกเฉียงใต้ ความเร็ว 15-35 กม./ชม. ทะเลมีคลื่นสูง 1-2 เมตร บริเวณที่มีฝนฟ้าคะนองคลื่นสูงประมาณ 2 เมตร
กรุงเทพมหานครและปริมณฑล	มีเมฆเป็นส่วนมาก กับมีฝนฟ้าคะนอง ร้อยละ 40 ของพื้นที่ ส่วนมากในช่วงบ่ายถึงค่ำ อุณหภูมิต่ำสุด 26-27 องศาเซลเซียส อุณหภูมิสูงสุด 33-35 องศาเซลเซียส ลมตะวันตกเฉียงใต้ ความเร็ว 10-30 กม./ชม.

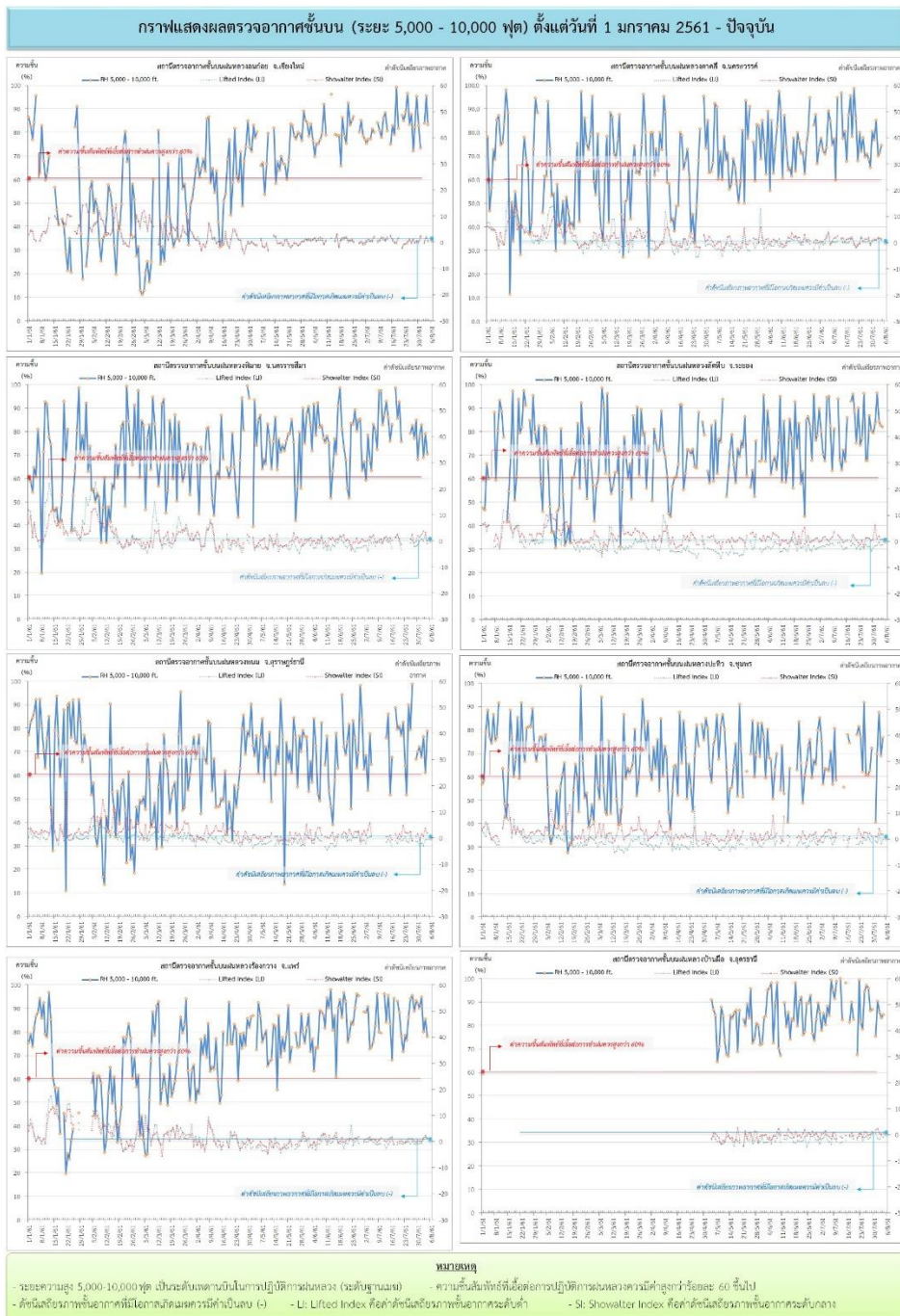
ที่มา: กรมอุตุนิยมวิทยา

๑ ข้อมูลความชื้นจากการตรวจอากาศชั้นบน (Sounding) ระยะความสูง 5,000 - 10,000 ฟุต

ภาค	สถานีตรวจอากาศ	ความชื้นสัมพัทธ์ (%)					เสถียรภาพอากาศ
		31 ก.ค.	1 ส.ค.	2 ส.ค.	3 ส.ค.	4 ส.ค.	
ภาคเหนือ	สถานีเรดาร์ฝนหลวงอมก๋อย	74	n/a	84	96	84	เสถียรภาพ
	สถานีตรวจอากาศเคลื่อนที่ร้องกวาง	90	95	80	86	78	เสถียรภาพ
ภาคกลาง	สถานีเรดาร์ฝนหลวงตาคี	77	86	70	72	75	เสถียรภาพ
ภาคตะวันออกเฉียงเหนือ	สถานีเรดาร์ฝนหลวงพิมาย	79	83	69	80	71	เสถียรภาพ
	สถานีตรวจอากาศเคลื่อนที่บ้านฝ่อ	76	91	86	84	85	เสถียรภาพ
ภาคตะวันออก	สถานีเรดาร์ฝนหลวงสัตหีบ	84	97	85	83	82	เสถียรภาพ
ภาคใต้	สถานีเรดาร์ฝนหลวงพนม	73	68	77	61	79	เสถียรภาพ
	สถานีตรวจอากาศเคลื่อนที่ปะทิว	41	70	88	69	77	เสถียรภาพ

หมายเหตุ : สภาพอากาศมีเสถียรภาพ(Stable) หมายถึงสภาพอากาศที่มีโอกาสน้อยหรือไม่มีโอกาสในการเกิดเมฆในแนวตั้งเพื่อพัฒนาตัวกลายเป็นกลุ่มฝน  
สภาพอากาศไม่มีเสถียรภาพ(Unstable) หมายถึงสภาพอากาศที่มีโอกาสเกิดเมฆในแนวตั้งและพัฒนาตัวเป็นกลุ่มฝนได้

กราฟแสดงแนวโน้มความชื้นอากาศชั้นบนและดัชนีเสถียรภาพอากาศ (ระหว่างวันที่ 1 มกราคม – 4 สิงหาคม 2561)



การปฏิบัติการฝนหลวงประจำวัน

๑ สรุปผลปฏิบัติการฝนหลวงประจำวัน ที่ 3 สิงหาคม 2561

ภาค/หน่วยฯ	หน่วยปฏิบัติการ (หน่วย)	เครื่องบิน ฝล./ทอ. (ลำ)	จำนวน เที่ยวบิน (เที่ยว)	จำนวน ชั่วโมงบิน (ชั่วโมง)	ปริมาณการใช้ สารฝนหลวง (ตัน/นัต)	จังหวัดที่มีการรายงานฝนตก (จำนวนจังหวัด/อ่างเก็บน้ำเป้าหมาย)
<b>เหนือ</b>	<b>2</b>	<b>6/-</b>	<b>6</b>	<b>10:00</b>	<b>5.20/-</b>	<b>2/-</b>
- เชียงใหม่	1	2/-	2	3:25	2.00/-	มีฝนตกเล็กน้อยบริเวณพื้นที่การเกษตร จ.ลำพูน (ลี้)
- พิษณุโลก	1	4/-	4	6:35	3.20/-	มีฝนตกเล็กน้อยบริเวณพื้นที่การเกษตร จ.กำแพงเพชร(คลองลาน ปางศิลาทอง คลองขลุง ขาดูร์ลักษบุรี)
<b>กลาง</b>	<b>2</b>	<b>4/1</b>	<b>9</b>	<b>15:05</b>	<b>9.63/-</b>	<b>8/-</b>
- กาญจนบุรี	1	2/-	4	5:45	3.63/-	มีฝนตกเล็กน้อยถึงปานกลางบริเวณพื้นที่การเกษตร จ.กาญจนบุรี(หนองปรือ เลาขวัญ) จ.สุพรรณบุรี(เมืองสุพรรณบุรี อุทอง ดอนเจดีย์ สามชุก ด่านช้าง ศรีประจันต์ เดิมบางนางบัวช) จ.ชัยนาท(เมืองชัยนาท มโนรมย์ หนองมะโมง เนินขาม หันคา วัดสิงห์ สรรคบุรี) จ.อุทัยธานี(บ้านไร่ ห้วยคต) และ จ.อ่างทอง(แสวงหา โพธิ์ทอง)
- ลพบุรี	1	2/1	5	9:20	6.00/-	มีฝนตกเล็กน้อยถึงปานกลางบริเวณพื้นที่การเกษตร จ.อุทัยธานี(ลานสัก ห้วยคต สว่างอารมณ์) จ.นครสวรรค์(เมืองนครสวรรค์ ลาดยาว โกรกพระ พยุหะคีรี ดากฟ้า ตาคี ไพศาลี ท่าตะโก ชุมแสง) จ.ลพบุรี(เมืองลพบุรี บ้านหมี่ ท่าวัง โคกสำโรง โคกเจริญ ลำสนธิ พัฒนานิคม ชัยบาดาล ท่าหลวง สระโบสถ์) และ จ.สระบุรี(เมืองสระบุรี บ้านหมอ ดอนพุด หนองโดน เสาไห้ เฉลิมพระเกียรติ แก่งคอย มวกเหล็ก วังม่วง)
<b>ตะวันออกเฉียงเหนือ</b>	<b>4</b>	<b>11/3</b>	<b>0</b>	<b>0:00</b>	<b>0.00/-</b>	<b>-/-</b>
- ขอนแก่น	1	3/-	0	0:00	0.00/-	ไม่ปฏิบัติการฝนหลวง เนื่องจาก อากาศทรงตัว ทำให้ไม่มีเมฆก่อตัวในพื้นที่เป้าหมาย
- นครราชสีมา	1	5/2	0	0:00	0.00/-	ไม่ปฏิบัติการฝนหลวง เนื่องจาก สภาพอากาศทรงตัว ประกอบกับลมชั้นบนมีกำลังแรง ทำให้เมฆคิวมูลัสในพื้นที่เป้าหมายไม่พัฒนาตัว
- อุบลราชธานี	1	-/1	0	0:00	0.00/-	ไม่ปฏิบัติการฝนหลวง เนื่องจาก สภาพอากาศทรงตัว ประกอบกับลมชั้นบนมีกำลังแรง ทำให้เมฆในพื้นที่เป้าหมายไม่พัฒนาตัว
- สุรินทร์	1	3/-	0	0:00	0.00/-	ไม่ปฏิบัติการฝนหลวง เนื่องจาก สภาพอากาศมีลักษณะทรงตัวประกอบกับลมที่ระดับปฏิบัติการมีกำลังแรง ส่งผลให้กลุ่มเมฆในพื้นที่พัฒนาตัวและสลายตัวเร็ว
<b>รวม</b>	<b>8</b>	<b>21/4</b>	<b>15</b>	<b>25:05</b>	<b>14.83/-</b>	<b>10/-</b>

๑) สรุปผลรวมปฏิบัติการตั้งแต่เริ่มตั้งหน่วยปฏิบัติการฝนหลวง (1 มีนาคม - 3 สิงหาคม 2561)

ตั้งแต่เริ่มตั้งหน่วยปฏิบัติการฝนหลวง เมื่อวันที่ 1 มีนาคม - 3 สิงหาคม 2561 มีการขึ้นปฏิบัติการฝนหลวง จำนวน 143 วัน มีวันฝนตกจากการปฏิบัติการฝนหลวงคิดเป็นร้อยละ 95.55 ขึ้นปฏิบัติงานจำนวน 2,397 เที่ยวบิน (3,586:49 ชั่วโมงบิน) ปริมาณการใช้สารฝนหลวง 1,958.38 ตัน พลุซิลเวอร์ไอโอไดด์สำหรับภารกิจปฏิบัติการฝนหลวง จำนวน 1,809 นัด พลุแคลเซียมคลอไรด์สำหรับภารกิจปฏิบัติการฝนหลวง จำนวน 32 นัด จังหวัดที่มีรายงานฝนตกรวม 58 จังหวัด

ภาค - ศูนย์/หน่วยปฏิบัติการฯ	ขึ้นบิน (วัน)	ฝนตก (วัน)	จำนวน เที่ยวบิน (เที่ยว)	จำนวน ชั่วโมงบิน (ชั่วโมง)	ปริมาณ สารฝนหลวง (ตัน/AgI, CaCl <sub>2</sub> นัด (ทำฝน)/AgI นัด (ยับยั้งลูกเห็บ))	จังหวัดที่มีรายงานฝนตก (ทั้งการสังเกตด้วยสายตา/การ ตรวจวัดด้วยเรดาร์ และ เครื่องวัดน้ำฝนอัตโนมัติ)	ปริมาตร น้ำไหลลง อ่างเก็บน้ำสะสม (ล้าน ลบ.ม.)
<b>เหนือ</b>	<b>100</b>	<b>91</b>	<b>526</b>	<b>862:25</b>	<b>502.40/1809</b>	<b>27 จังหวัด</b>	<b>6.48</b>
- เชียงใหม่ (เปิดหน่วยฯ 1 มี.ค. 61 เป็นต้นไป)	72	64	269	429:45	279.40/919	บริเวณที่มีฝนตก ได้แก่ เชียงราย ตาก พะเยา น่าน ลำปาง ลำพูน แพร่ พิจิตร เชียงใหม่ แม่ฮ่องสอน (10 จังหวัด)	แม่กวัง 6.48
- พิษณุโลก (เปิดหน่วยฯ 1 มี.ค. 61 เป็นต้นไป)	82	69	257	432:40	223.00/890	บริเวณที่มีฝนตก ได้แก่ กำแพงเพชร ตาก น่าน พิจิตร พิษณุโลก เพชรบูรณ์ แพร่ ลำปาง ลำพูน สุโขทัย อุตรดิตถ์ นครสวรรค์ กาฬสินธุ์ ขอนแก่น ชัยภูมิ นครพนม มหาสารคาม มุกดาหาร ร้อยเอ็ด สกลนคร หนองบัวลำภู เลย อุตรธานี (23 จังหวัด)	
<b>กลาง</b>	<b>113</b>	<b>111</b>	<b>750</b>	<b>1102:35</b>	<b>588.83/-</b>	<b>15 จังหวัด</b>	<b>131.94</b>
- นครสวรรค์ (เปิดหน่วยฯ 1-31 มี.ค. 61)	5	5	15	26:15	12.00/-	บริเวณที่มีฝนตก ได้แก่ ลพบุรี อุทัยธานี (2 จังหวัด)	ศรีนครินทร์ 62.17 วชิราลงกรณ์ 69.77
- กาญจนบุรี (เปิดหน่วยฯ 6 มี.ค. 61 เป็นต้นไป)	79	79	331	469:05	242.33/-	บริเวณที่มีฝนตก ได้แก่ กาญจนบุรี กรุงเทพฯ ชัยนาท นครปฐม อุทัยธานี สมุทรสาคร สุพรรณบุรี นครสวรรค์ อ่างทอง ลพบุรี (10 จังหวัด)	
- ลพบุรี (เปิดหน่วยฯ 1 เม.ย. 61 เป็นต้นไป)	87	85	404	607:15	334.50/-	บริเวณที่มีฝนตก ได้แก่ ชัยนาท นครสวรรค์ อ่างทอง สระบุรี อุทัยธานี สุพรรณบุรี เพชรบูรณ์ นครราชสีมา ลพบุรี พระนครศรีอยุธยา สิงห์บุรี (11 จังหวัด)	
<b>ตะวันออกเฉียงเหนือ</b>	<b>99</b>	<b>91</b>	<b>597</b>	<b>906:59</b>	<b>486.55/32</b>	<b>16 จังหวัด</b>	<b>10.96</b>

ภาค - ศูนย์/หน่วยปฏิบัติการฯ	ขึ้นบิน (วัน)	ฝนตก (วัน)	จำนวน เที่ยวบิน (เที่ยว)	จำนวน ชั่วโมงบิน (ชั่วโมง)	ปริมาณ สารฝนหลวง (ตัน/Agl,CaCl <sub>2</sub> นัต (ท่าฝน)/Agl นัต (ยบยั้งลูกเห็บ))	จังหวัดที่มีรายงานฝนตก (ทั้งการสังเกตด้วยสายตา/การ ตรวจวัดด้วยเรดาร์ และ เครื่องวัดน้ำฝนอัตโนมัติ)	ปริมาตร น้ำไหลลง อ่างเก็บน้ำสะสม (ล้าน ลบ.ม.)
- ขอนแก่น (เปิดหน่วยฯ 1-31 มี.ค. 61 และ 16 พ.ค. 61 เป็นต้นไป)	53	39	173	287:40	116.75/-	บริเวณที่มีฝนตก ได้แก่ ขอนแก่น ชัยภูมิ นครราชสีมา บุรีรัมย์ มหาสารคาม ยโสธร ร้อยเอ็ด สุรินทร์ ศรีสะเกษ (9 จังหวัด)	ลำตะคอง 9.34 ลำนางรอง 0.04 ลำแซะ 1.22 ลำปลายมาศ 0.357
- อุดรธานี (เปิดหน่วยฯ 1 เม.ย.-16 พ.ค. 61)	13	12	21	30:25	25.80/-	บริเวณที่มีฝนตก ได้แก่ กาฬสินธุ์ นครราชสีมา มหาสารคาม เลย หนองคาย หนองบัวลำภู อุดรธานี (7 จังหวัด)	
- นครราชสีมา (เปิดหน่วยฯ 1 เม.ย. 61 เป็นต้นไป)	77	74	274	434:29	222.80/32	บริเวณที่มีฝนตก ได้แก่ ชัยภูมิ นครราชสีมา บุรีรัมย์ ยโสธร ร้อยเอ็ด ศรีสะเกษ สุรินทร์ อุบลราชธานี (8 จังหวัด)	
- อุบลราชธานี (เปิดหน่วยฯ 26 มิ.ย. 61 เป็นต้นไป)	19	18	24	31:30	47.00/-	บริเวณที่มีฝนตก ได้แก่ ศรีสะเกษ สุรินทร์ ร้อยเอ็ด อำนาจเจริญ อุบลราชธานี ยโสธร (6 จังหวัด)	
- สุรินทร์ (เปิดหน่วยฯ 9 ก.ค. 61 เป็นต้นไป)	16	16	105	122:55	74.20/-	บริเวณที่มีฝนตก ได้แก่ ร้อยเอ็ด สุรินทร์ ยโสธร มหาสารคาม บุรีรัมย์ (5 จังหวัด)	
<b>ตะวันออก</b>	<b>73</b>	<b>67</b>	<b>323</b>	<b>453:40</b>	<b>213.70/-</b>	<b>7 จังหวัด</b>	<b>8.13</b>
- จันทบุรี (เปิดหน่วยฯ 1 มี.ค.-30 พ.ค. 61 เป็นต้นไป)	51	47	225	329:45	146.90/-	บริเวณที่มีฝนตก ได้แก่ จันทบุรี สระแก้ว ฉะเชิงเทรา ชลบุรี ระยอง (5 จังหวัด)	คลองสิียด 7.39 ดอกทราย 0.545 คลองพระพุทธร 0.08 ห้วยยาง 0.113
- สระแก้ว (เปิดหน่วยฯ 31 พ.ค.-9 ก.ค. 61 เป็นต้นไป)	22	20	98	123:55	66.80/-	บริเวณที่มีฝนตก ได้แก่ สระแก้ว นครนายก ปราจีนบุรี ฉะเชิงเทรา (4 จังหวัด)	
<b>ใต้</b>	<b>56</b>	<b>54</b>	<b>201</b>	<b>261:10</b>	<b>166.90/-</b>	<b>4 จังหวัด</b>	<b>52.22</b>
- หัวหิน (เปิดหน่วยฯ 1 มี.ค.-16 พ.ค. 61)	40	39	180	222:40	125.40/-	บริเวณที่มีฝนตก ได้แก่ ประจวบคีรีขันธ์ เพชรบุรี (2 จังหวัด)	แก่งกระจาน 37.32 ปราณบุรี 14.90

ภาค - ศูนย์/หน่วยปฏิบัติการฯ	ขึ้นบิน (วัน)	ฝนตก (วัน)	จำนวน เที่ยวบิน (เที่ยว)	จำนวน ชั่วโมงบิน (ชั่วโมง)	ปริมาณ สารฝนหลวง (ตัน/AgI, CaCl <sub>2</sub> นัต (ทำฝน)/AgI นัต (ยบยั้งลูกเห็บ))	จังหวัดที่มีรายงานฝนตก (ทั้งการสังเกตด้วยสายตา/การ ตรวจวัดด้วยเรดาร์ และ เครื่องวัดน้ำฝนอัตโนมัติ)	ปริมาณ น้ำไหลลง อ่างเก็บน้ำสะสม (ล้าน ลบ.ม.)
- สงขลา (เปิดหน่วยฯ 1 เม.ย. 61 เป็นต้นไป)	21	20	21	38:30	41.50/-	บริเวณที่มีฝนตก ได้แก่ นราธิวาส สงขลา (2 จังหวัด)	

กลุ่มวิชาการปฏิบัติการฝนหลวง กองปฏิบัติการฝนหลวง กรมฝนหลวงและการบินเกษตร